

EBN1540 SG ST



IP Камера специального назначения в стальном взрывозащитном корпусе и классом защиты IP68

# EBN1540 SG ST

*Руководство Пользователя*



VIDAU SYSTEMS. Москва. 2023

## Содержание

	Содержание	2
1	Меры предосторожности	3
2	Введение	4
2.1	Системные требования	4
2.2	Особенности	5
2.3	Комплектация	5
2.4	Спецификация	6
2.5	Способы подключения	7
3	Подключение к камере через браузер	8
4	Основные настройки камеры	10
4.1	Вход в меню настроек	10
4.2	Панель управления PTZ	15
	Контакты	16

### Официальное заявление федеральной комиссии

Это оборудование было протестировано и ему присвоена категория цифрового устройства Класса Б, в соответствии с Частью 15 правил FCC. Эти ограничения предназначены для обеспечения защиты от воздействий в условиях бытового использования. Данное устройство производит и работает в зоне радио частот, и при неправильной эксплуатации может причинить вред связи. Тем не менее, нет гарантии, что воздействие не будет иметь место в редких случаях. Если это оборудование причиняет вред радио или телевизионным приемникам, что может быть вызвано включением или выключением устройства, пользователь может самостоятельно попытаться исправить это, следуя указанием приведенным ниже:



- Переместите или перераспределите принимающую антенну.
- Увеличьте расстояние между устройством и приемником.
- Подключите устройство к отдельному от приемника выходу сети.
- Проконсультируйтесь с продавцом или опытным специалистом



Этот продукт одобрен RoHS.



## 1. Меры предосторожности

### 1. Не устанавливайте камеру вблизи электрических или магнитных полей.

Устанавливайте камеру вдали от телевизионных/радиопередатчиков, магнитов, электродвигателей, трансформаторов и аудио динамиков, так как электромагнитные поля, создаваемые этими устройствами, могут исказить видеоизображение или иным образом мешать работе камеры. Никогда не разбирайте камеру сверх рекомендаций данного руководства и не вводите в нее материалы, отличные от тех, которые рекомендованы в настоящем руководстве.

Неправильная разборка или введение агрессивных материалов может привести к выходу оборудования из строя или другим повреждениям. Старайтесь не устанавливать камеру объективом к Солнцу. В некоторых случаях прямые солнечные лучи могут привести к необратимому повреждению датчика и/или внутренних цепей, а также создать несбалансированное освещение, которое не сможет компенсировать камера.

### 2. Держите шнур питания подальше от воды и других жидкостей и никогда не прикасайтесь к нему мокрыми руками.

Прикосновение к мокрому шнуру питания руками или прикосновение к нему мокрыми руками может привести к поражению электрическим током.

### 3. Уборка

Для камер со сменными объективами не прикасайтесь к поверхности датчика непосредственно руками. Используйте ткань объектива или аппликатор с хлопковым наконечником и этанол для очистки датчика и объектива камеры. Используйте влажную мягкую ткань, чтобы удалить любую грязь с корпуса камеры. Пожалуйста, не используйте сложные растворители, агрессивные или абразивные вещества для очистки любой части камеры.

**4. Не эксплуатируйте фотокамеру при превышении заданных значений** температуры, влажности или мощности источника питания. Используйте камеру при температуре в пределах -30°C ~ 55°C и влажности ≤ 95%; это устройство не классифицируется как погружное. Входной источник питания -12VDC / PoE. Обязательно подключайте правильно полярность напряжения, так как неправильная полярность или слишком высокое напряжение могут привести к выходу камеры из строя, и такие повреждения не покрываются гарантией. Настоятельно рекомендуется использовать ограниченные по мощности источники питания класса 3.

### 5. Монтаж

Будьте осторожны при выборе прочной монтажной поверхности, которая выдержит вес камеры плюс любую ветровую, снежную, ледяную или иную нагрузку, и надежно прикрепите камеру к монтажной поверхности с помощью винтов и анкеров, которые будут правильно поддерживать камеру. При необходимости (например, при монтаже на подвесные потолки) используйте предохранительный провод для обеспечения дополнительной поддержки камеры.

## 2. Введение

Специализированная IP камера в стальном корпусе EBN1540 SG серии ST обеспечивают 20 кадров в секунду при разрешении видео 5 Мпикс с кодированием H.264/H.265.

Компрессия H. 265 обеспечивает более высокую эффективность сжатия и более низкий битрейт по сравнению с кодеком H. 264, что позволяет более эффективно использовать полосу пропускания и хранение данных. Функция широкого динамического диапазона позволяет IP-камере обеспечивать четкое изображение даже при заднем освещении, когда интенсивность освещения может чрезмерно варьироваться.

Модель обеспечивает желаемое поле зрения с превосходным качеством видео в точной фокусировке. Герметичный корпус класса защиты IP68 выполнен из нержавеющей антикоррозийной стали типа 304L и удовлетворяет любым потребностям в наружном наблюдении на сложных объектах промышленного назначения. Кроме источника питания 12VDC, серия также поддерживает питание через Ethernet (IEEE 802.3 af), что исключает необходимость в силовых кабелях и снижает затраты на установку.

Камера соответствует стандарту ONVIF для обеспечения совместимости с другими сетевыми видеоприборами. Устройство поддерживает множество сетевых протоколов, в том числе RTP/RTSP, что позволяет использовать данную камеру в любых современных системах безопасности или трансляции.

### 2.1 Системные требования

Перед установкой убедитесь, что ваш компьютер соответствует системным требованиям ниже:

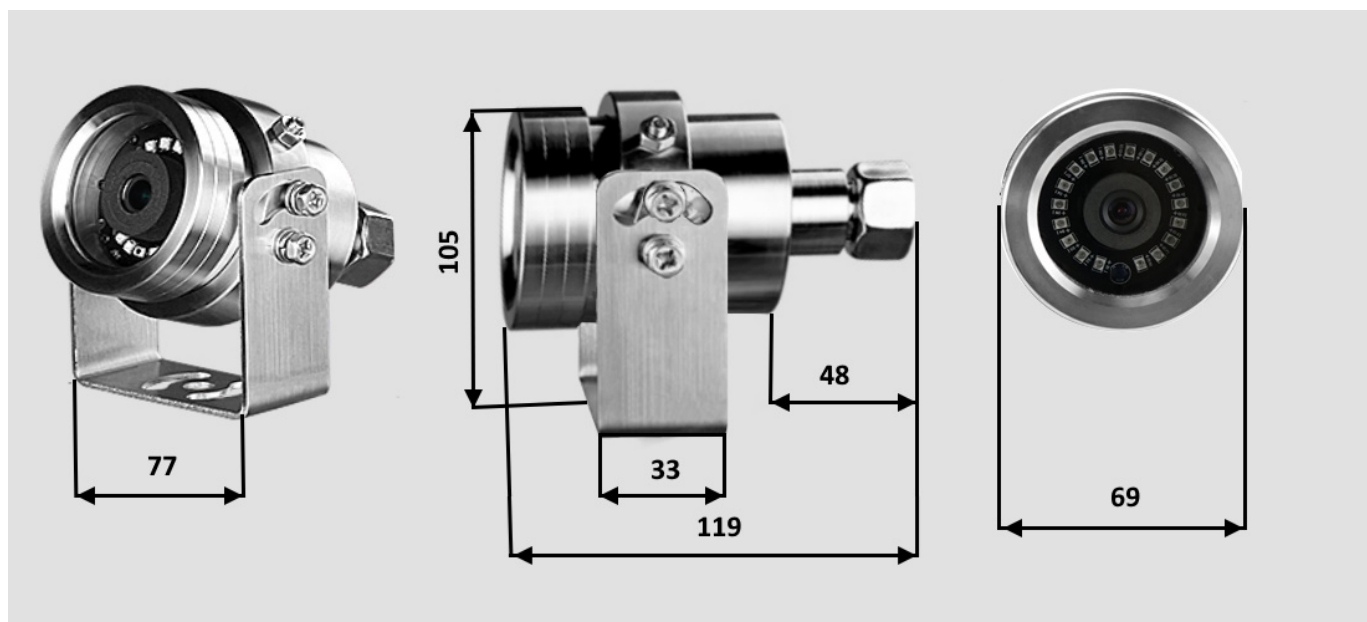
- **Операционная система:**  
32/64-bit: Windows 7, Windows 8, Windows 2008, Windows 2003, Window XP, Windows 2000
- **CPU:** Intel Core Duo II dual-core процессор или выше
- **Память ОЗУ:** 1G или выше, видеокарта: 256M или выше
- **Монитор:** 1024 × 768 или выше
- **IE:** IE 8.0 и выше

#### Примечание:

Для использования Internet Explorer требуются необходимо произвести необходимую настройку браузера.

## 2.2 Особенности

- Сенсор CMOS высокого разрешения
- Фиксированный  $f=3,6$  mm объектив
- Компрессия H.265 / H.264
- Широкий WDR
- Редактируемый режим День/Ночь с механическим ИК фильтром
- Встроенная ИК подсветка
- Поддержка аналитических функций
- ONVIF (V17.06, Profile S, Profile G)
- Класс защиты IP68
- Корпус из стального сплава марки 304L
- Быстрое подключение по P2P в CMS, NVR, Mobile Apps (iOS & Android)
- Поддержка PoE и 12VDC



## 2.3 Комплектация

Пожалуйста, перед установкой убедитесь в полной комплектации:

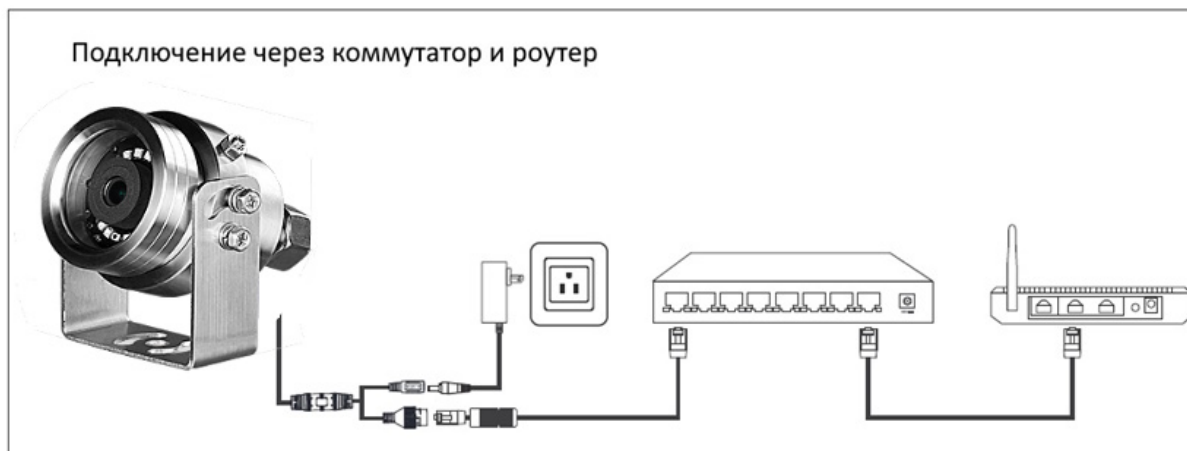
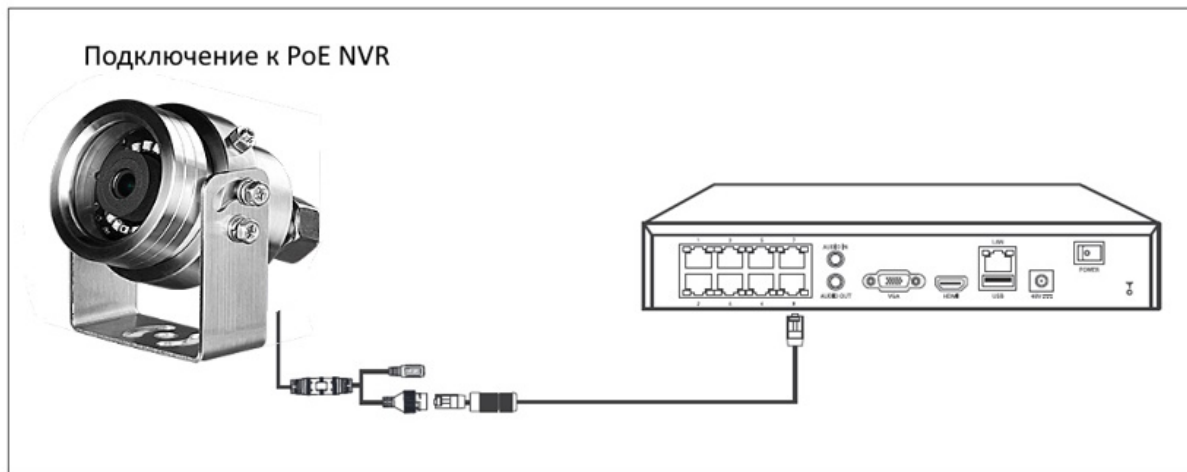
1.	Камера x 1
2.	MAC Address стикер x 2
3.	Муфта герметичная x 1
4.	Саморез x 3
5.	Дюбель пластиковый d6 мм
6.	Краткое руководство (Англ.)

## 2.4 Спецификация

Сенсор, дюйм	1/2.7" SC5238 CMOS
Максимальное разрешение, МП	5М
Максимальная скорость отображения, МП@к/с	2560 x 1920@20 к/с
Тип видеосигнала	TCP/IP
Компрессия	H.264/H.265
Максимальный битрейд, Мб/с	32K ~ 10Mbps
Объектив, мм	f= 3,6 мм
Затвор, сек	1/25 ~ 1/ 10 000 с
Чувствительность, Люкс	0.01 Lux (Ц), 0 Lux (Ч.Б)
Сигнал/шум, Дб	Не менее 50 dB
APU	Есть
Баланс белого	Есть
WDR	Не менее 80 dB
Антитуман/расфокусировка	Есть
День/Ночь	Есть
Накопление заряда, мс	Есть
Подавление засветки (HBLC)	Есть
Настройка изображения	Есть
RG-45, Мб/с	100Mbps
Поддерживаемые протоколы	IPv6, IPv4, HTTP, HTTPS, SNMP, SSL, TLS, DNS, ICMP, IGMP, ARP, SNTP, QoS/DSCP, RTSP/RTP/RTCP, TCP/IP, UDP, SMTP, FTP, PPPoE, DHCP, DDNS, NTP, UPnP, ONVIF
Версия ONVIF	2,4
Дальность ИК, м	20 м
Длина волны, диоды, нм/шт	24 диода/850 нм
События	Движение, расфокусировка
Безопасность	2 уровня пользователей, IP фильтр
Количество клиентов	до 6
Особенности	NEMA-4X, Тип стали 304L
Класс защиты	IP68K
PoE	IEEE802.3at
Потребляемая мощность, Вт	Максимально 5W
Рабочие температуры, С	-40°C ~ +60°C
Материал корпуса	Сталь 304L
Габариты	120 x 104 x 91 мм
Вес	1,5 кг
Цвет	Серый ( металик )
Электропитание, В	12V DC

## 2.5 Способы подключения

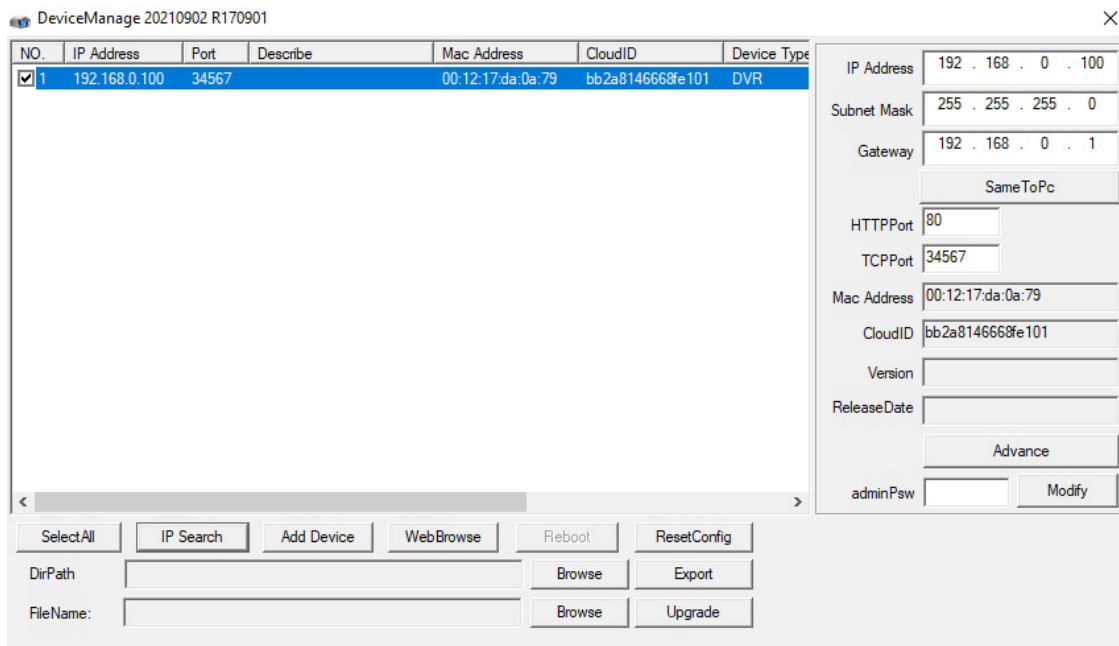
IP-камера может использоваться с любым видеорегистратором по протоколам ONVIF или RTSP. Для этого используется сетевой интерфейс для подключения IP-камеры порту RJ45 видеорегистратора. И его также можно использовать отдельно при подключении к Интернету, подключив камеру к маршрутизатору или коммутатору с сетевым подключением. Включите камеру от источника питания 12 В постоянного тока (если камера подключена к коммутатору, требуется отдельный источник питания)



## 3. Подключение к камере через браузер

Все функции камеры можно настроить через браузер, такие как обнаружение движения, мигающий световой сигнал тревоги, звуковой сигнал тревоги, настройки сети, форматирование TF-карты и т.д. Мы рекомендуем вам настроить необходимые функции на веб-странице непосредственно с помощью IP-камеры.

1. Установите программное обеспечение **DeviceManage** и выполните поиск камеры в вашей локальной сети. Вы можете загрузить это программное обеспечение с нашего сайта или запросить в технической поддержке.
2. Запустите утилиту на вашем ПК.



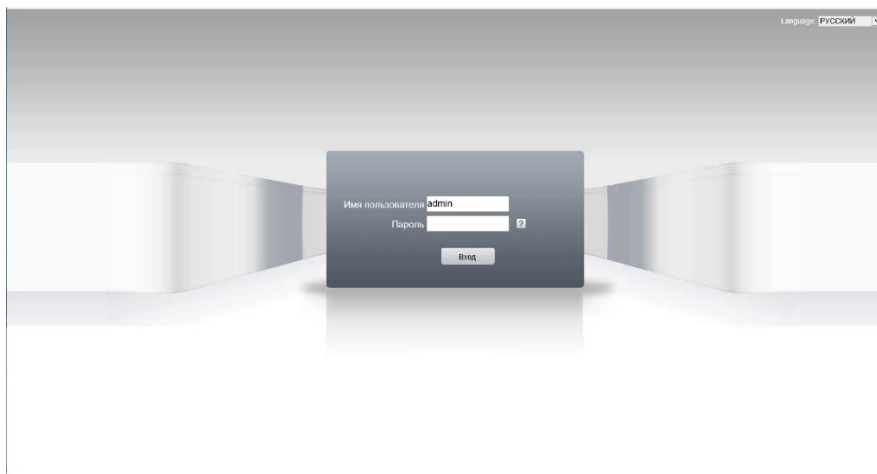
3. После сканирования сети и обнаружения камеры – выделите нужное устройство. По умолчанию камере присвоен фиксированный IP адрес 192.168.1.10  
Если вам необходимо изменить установленный IP адрес:
  - Отметьте галочкой камеру, которую необходимо изменить, в левом списке IP-адресов.
  - Введите запланированный IP-адрес справа [**IP-адрес**], [**Маска подсети**], [**Шлюз**].
  - Нажмите [**Изменить**] после того, как вы измените IP-адрес, затем убедитесь, что он сохранен.
4. Для доступа к WEB интерфейсу кликните «WebBrowser»  
Нажмите [**Загрузить элемент управления**], затем установите элемент управления.

### Примечание:

Используйте IE в качестве перехвата по умолчанию при загрузке плагинов. Вы можете установить уровень безопасности IE: [тип интернета] > [Безопасность] > [Пользовательский уровень] > [Элементы управления ActiveX и плагины], все они должны быть доступны.



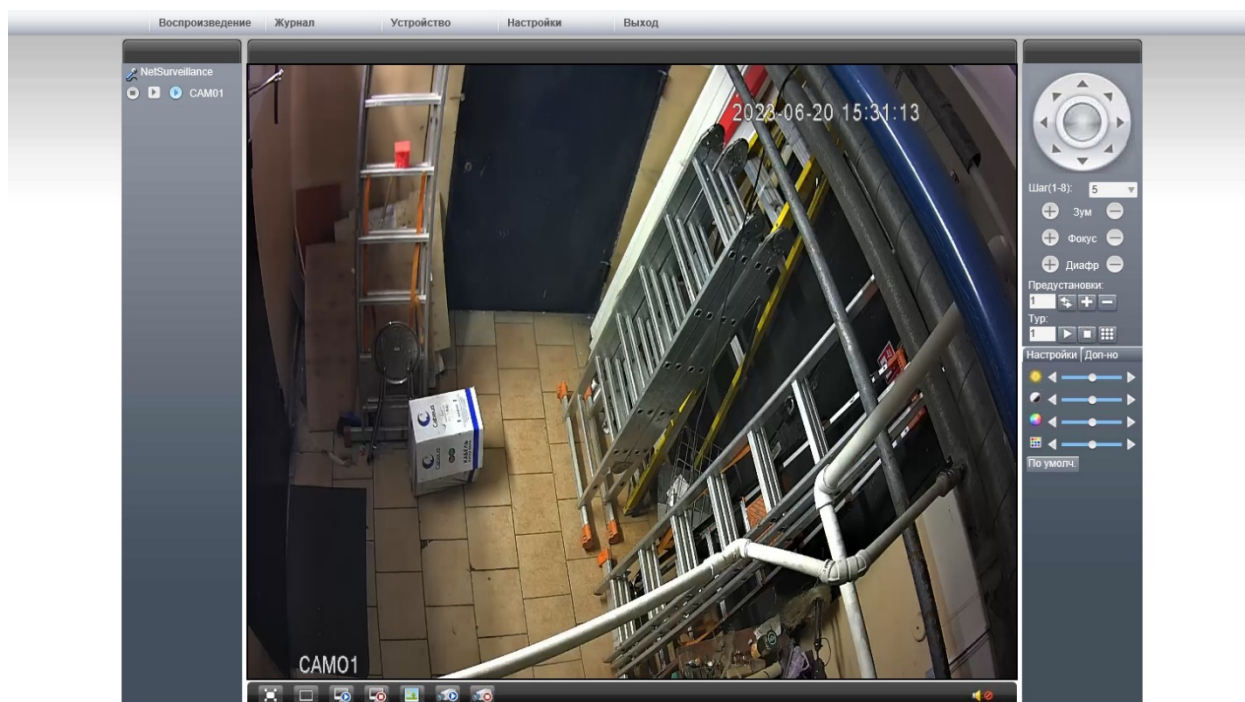
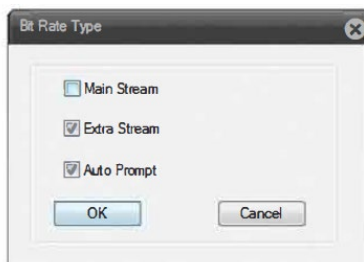
- После установки плагина, обновите страницу браузера. Появится окно входа в систему.



Введите правильный логин и пароль для входа. **По умолчанию** на камере установлен логин **admin**, **пароль отсутствует**. Впоследствии, его можно будет создать для разграничения прав доступа или как основной пароль администратора.

В правом верхнем углу расположена клавиша выбора языка интерфейса. Выберите «русский»

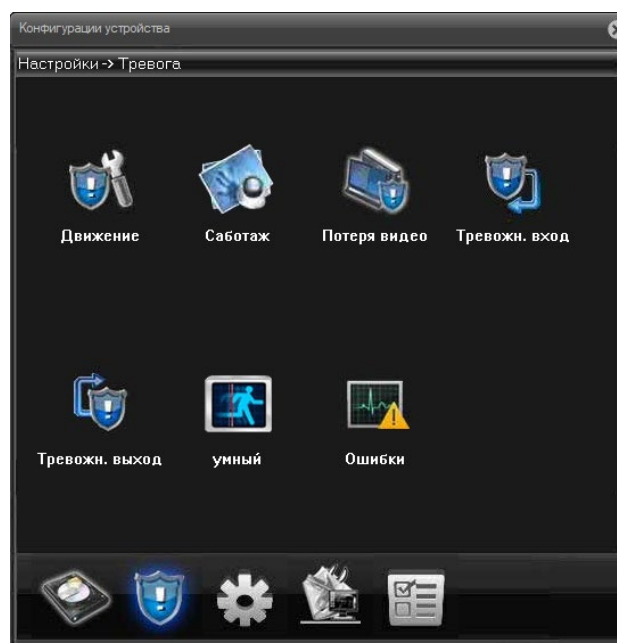
- Для начала отображения выберите поток для просмотра



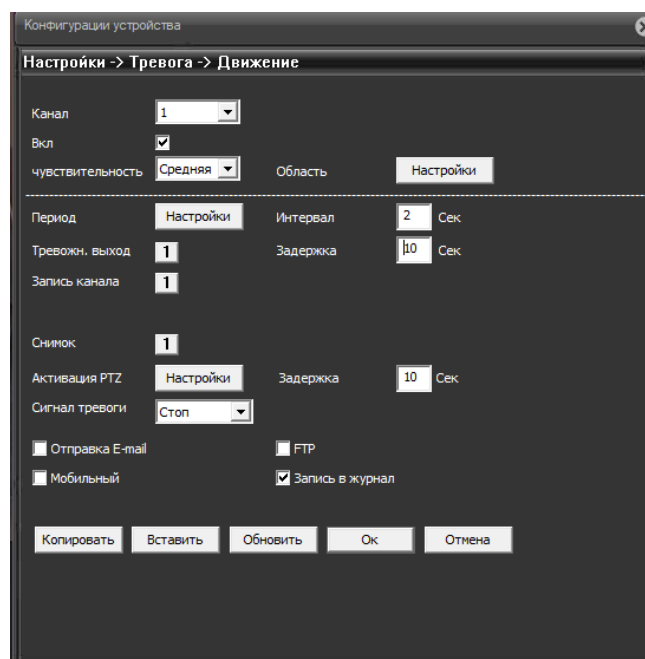
## 4. Основные Настройки камеры

### 4.1 Вход в меню настроек

Чтобы произвести основные системные настройки камеры кликните в верхней строке панели инструментов вкладку «Устройство»



1. Для настройки событий и тревог кликните иконку «Тревоги» в нижнем ряду иконок. Появится окно настроек событий- таких как детекция движения, тревожный выход и привязка к предустановкам PTZ по событию и др.

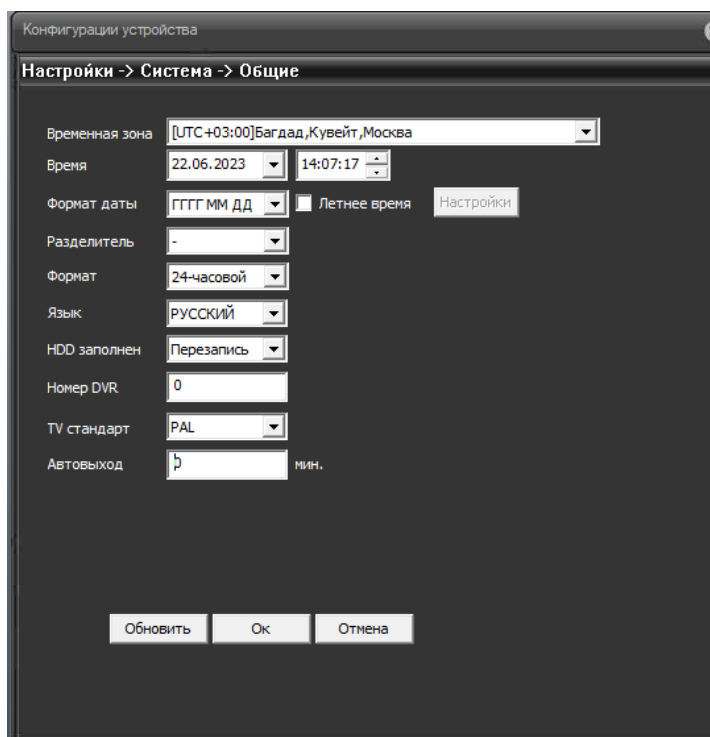


2. Основные системные настройки – кликните иконку «Система» в нижнем ряду иконок. Появится окно вкладок с настройками системы

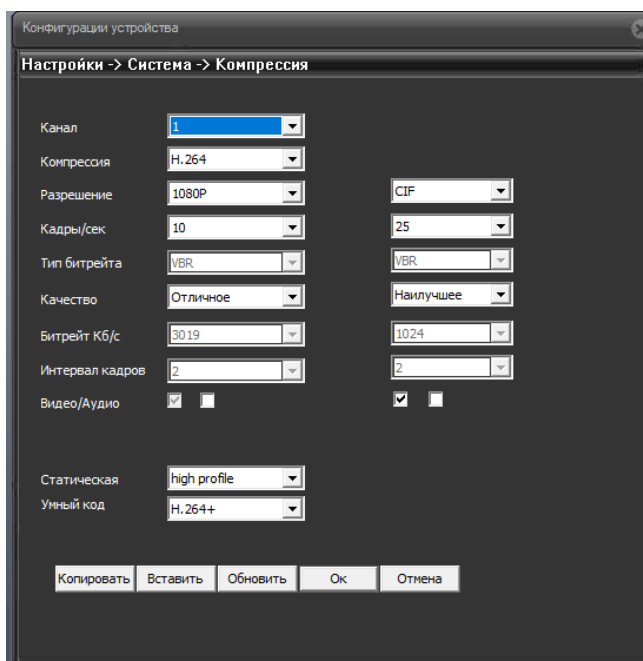


3. Общие настройки системы.

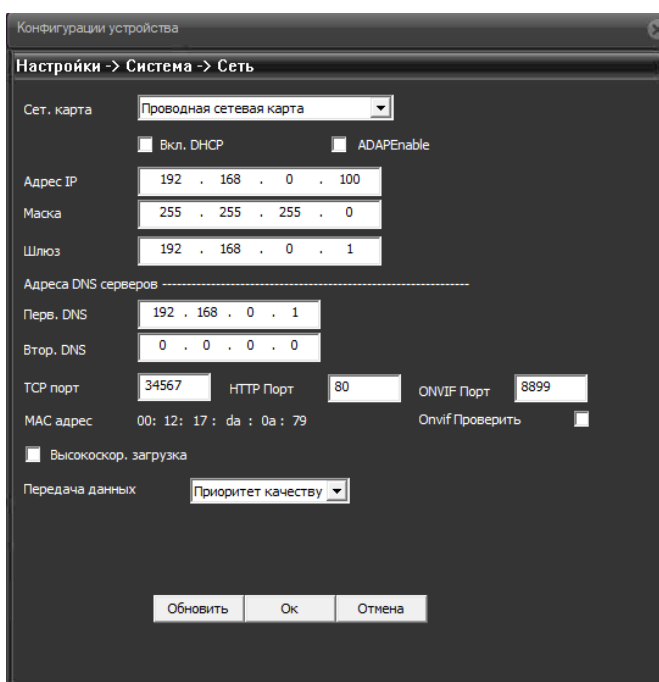
Настройка системного времени, текущей даты, формата отображения, языка интерфейса и другие.



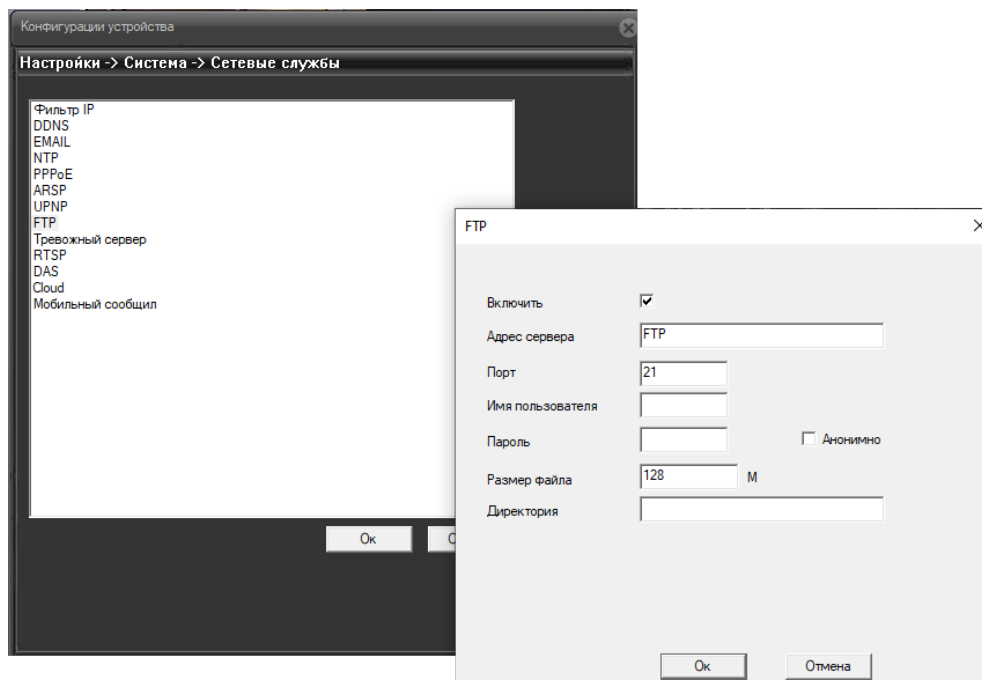
4. Настройка типа компрессии, разрешения видео, скорости отображения, аудио, профиля сжатия и другие. Настройка производится для двух потоков индивидуально.



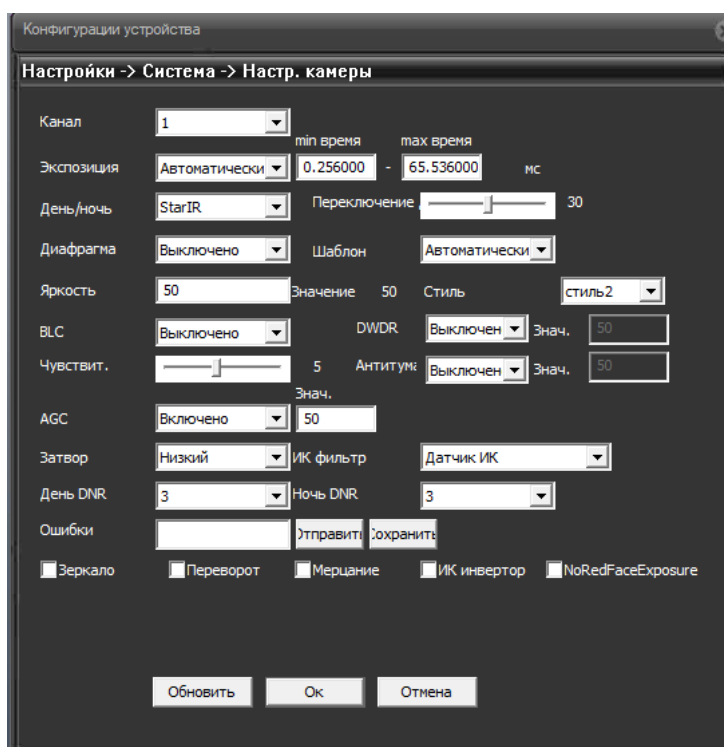
5. Сетевые настройки включают в себя настройку типа подключения сетевого адаптера, основной IP адрес, маску подсети и шлюз, а также настройка портов подключения TCP, HTTP и ONVIF.



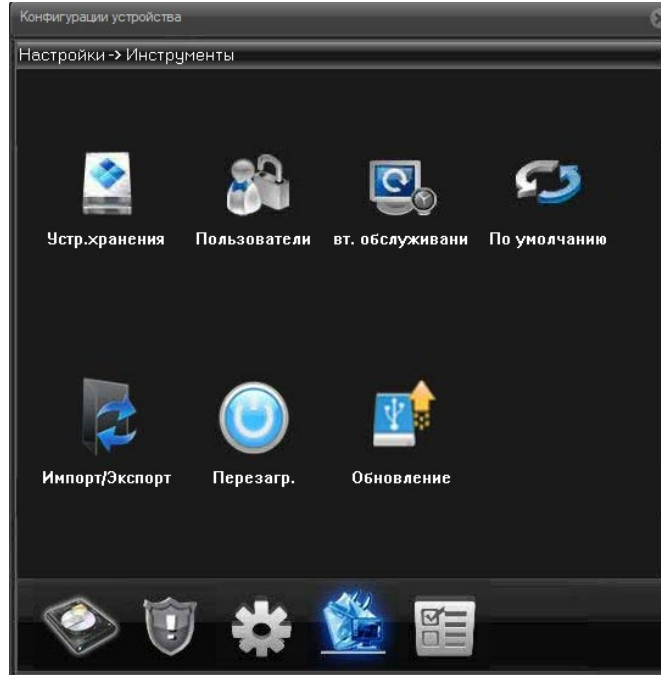
6. Настройка или включение сетевых служб. На скриншоте показана вкладка настройки доступа к серверу FTP.



7. Расширенные настройки модуля камеры.

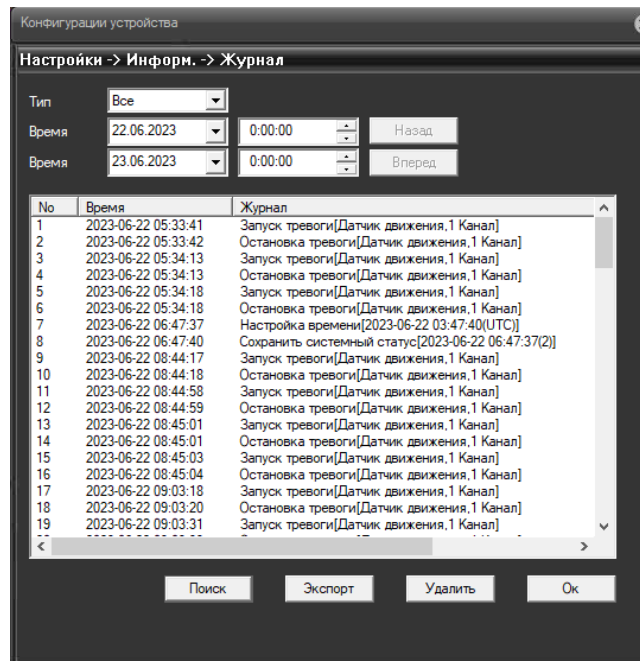


- Обслуживание системы и инструменты управления. Кликните иконку в нижнем ряду иконок. Откроется окно, как на рисунке снизу.



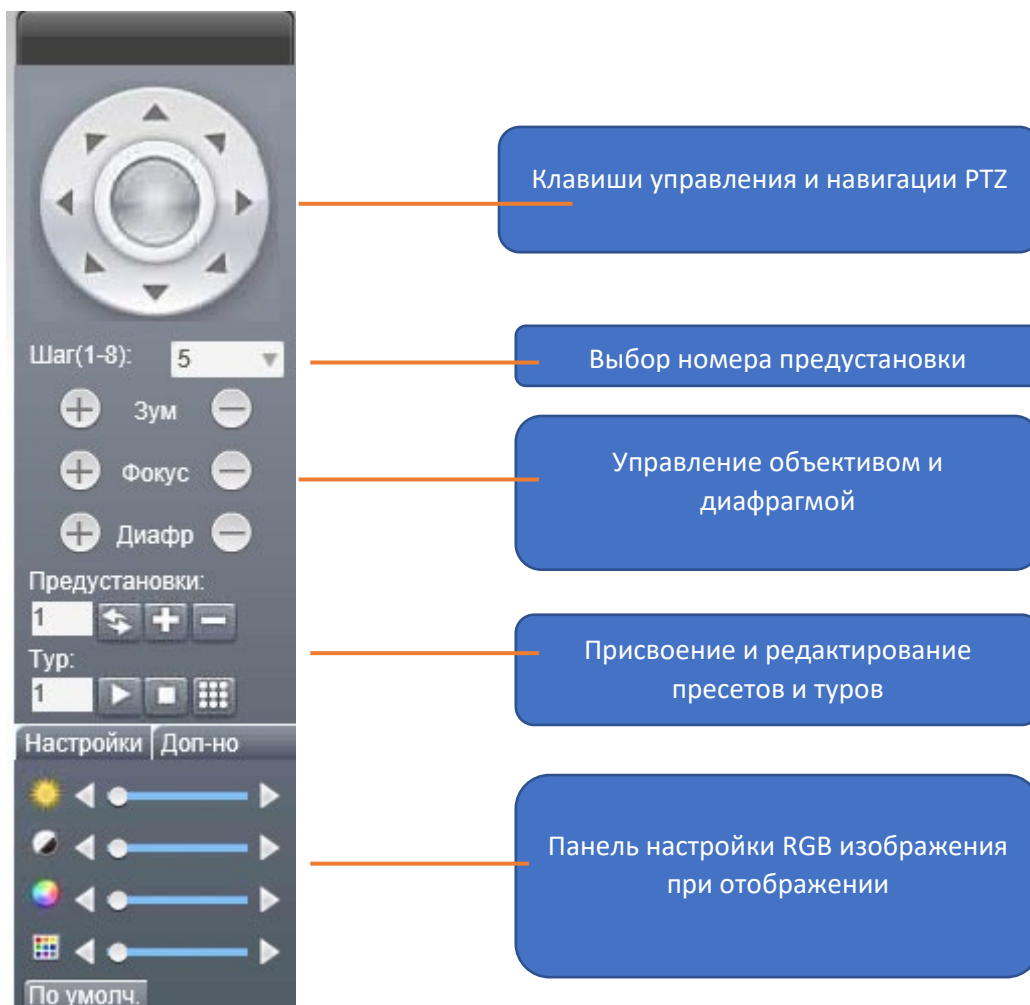
В этом разделе вы можете настроить хранилище записей (если есть SD карта), создавать или удалять пользователей системы, загрузки «по умолчанию», обновление прошивки и др.

- Просмотр журнала системы в следующем разделе. Записи из журнала системы можно экспортировать, сохранив их в текстовом формате.



## 4.2 Панель управления PTZ

На основном окне просмотра справа расположена панель управления PTZ.



**Составлено компанией VIDAU SYSTEMS. Июнь 2023**

**129085, г. Москва, ул. Большая Марьинская, д.9, стр.1,107**

**(495) 687-00-17**

**(495) 777-74-64**

**(495) 742-00-44**



**[www.vidau-cctv.ru](http://www.vidau-cctv.ru), [www.everfocus.ru](http://www.everfocus.ru)**